



Самы стары надмагільны фотаздымак у Беларусі

Сёння надмагільныя фотаздымкі сталі такой звычайнай часткай беларускіх могілак, што рэдкасцю можна назваць помнік без партрэта памерлага. Гэта традыцыя асабліва расквітнела ў апошнія дзесяцігоддзі з пашырэннем новых спосабаў нанясення выяваў на камень, якія дазваляюць, пры жаданні, рабіць нават паўнароставыя выявы блізкіх, а апошнім часам – і карыстацца каляровымі здымкамі.



Фотаздымак на пахаванні Глябовіча

Пры параўнальнай навізне гэтай з'явы, выкарыстання фотаздымкаў у дэкоры помнікаў, насамрэч у Беларусі яна налічвае ўжо амаль паўтара стагоддзя. Між тым, няма нічога дзіўнага, калі вы пра гэта не здагадаліся нават маючы цікавасць да беларускай гісторыі і культуры. Справа ў тым, што помнікаў з дарэвалюцыйнымі фотаздымкамі, якія б дазволілі рэканструяваць гэту традыцыю, засталася ў краіне ўсяго некалькі дзясяткаў. Рухацца дзесяцігоддзе за дзесяцігоддзем углыб часу ў пошуках самага старога з іх – азначае трымацца за вельмі тонкую нітку, якая звязвае асобныя, часта ўнікальныя прыклады.

На шчасце, у нашым выпадку нітка гэта не рвецца, а прыводзіць на старыя каталіцкія могілкі ў Гродна. Некропаль гэты вядомы ў рэгіёне выдатнымі прыкладамі надмагільных капліц і помнікаў з лакальных майстэрняў. Разглядаючы іх, лёгка не заўважыць два сціплыя гранітныя помнікі за агульнай агароджай, якія стаяць ваддаль ад дарожак і нічым не вылучаюцца сярод дзясяткаў падобных. Між тым, калі прыгледзецца да таго, што стаіць злева, можна заўважыць у ніжняй яго част-

цы прамавугольнае «вакэнца», закрытае тоўстым шклом з фацэтамі. За ім усё яшчэ можна разгледзець авальны фотаздымак мужчыны ў касцюме, галава якога павернута ўправа. Над фотаздымак у камені выразана эпітафія на польскай мове, якую можна перакласці так:

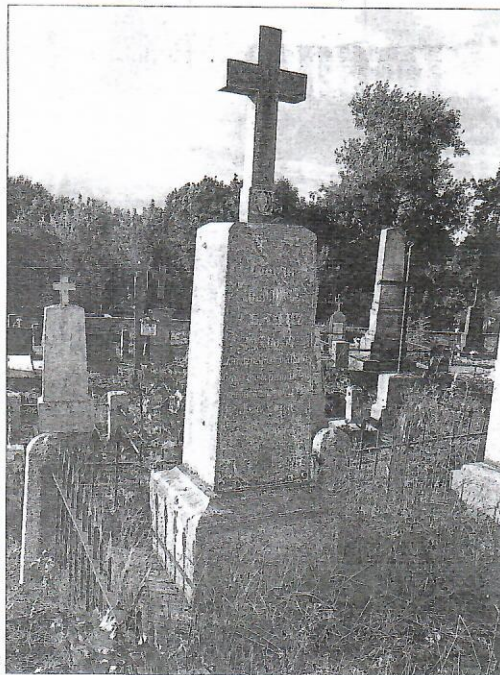
«С[вятой] П[амяці] Людвік Глябовіч, доктар. Пражыў 39 год. Памёр д[ня] 8 верасня 1876 г. Жонка і дзеці прысвячаюць гэты помнік цэням найлепшага мужа і бацькі. Бо хоць дух твой зляцеў салюкаю, але ў памяці і сэрцах ты заўсёды з намі».

Такім чынам, перад намі партрэт доктара Людвіка Глябовіча. Менавіта ён замовіў і паставіў надмагілле, якое знаходзіцца справа ад ягонага ў адной агароджы. Гэта помнік яго маці, Аляксандры Глябовіч, якая памерла ў 1863 годзе. Яе помнік быў замоўлены ў фірме Юзафа Забароўскага, пра што сведчыць надпіс «Grodno J. Zaborowski» на цокалі. Гранітныя помнікі

Юзафа Забароўскага (на частцы з якіх змешчана пазнака не Гродна, а Поразава) маюць выразны асаблівасці, якія робяць іх пазнавальнымі сярод усіх іншых надмагілляў. Найперш гэта дэкаратыўная разьба па граніце з фларальнымі матывамі, выкарыстанне кантрасту паміж шліфаванай паверхняй помніка і неапрацаванымі зонамі, якія былі выразаныя. Пазнаюцца таксама і характэрныя шрыфты (звычайна некалькі на адным помніку), якія выкарыстоўвалі для эпітафіяў. Усё гэта дазваляе з упэўненасцю казаць, што помнік Людвіка Глябовіча быў замоўлены ў той жа майстэрні, а значыць, гродзенскія майстры пачалі за-свойваць наватарскую тэхніку выкарыстання фотаздымкаў ужо ў 1870-я гады.

У той жа час нельга назваць гэта іх вынаходкай – хутчэй, добрай абазначэнсцю ў тагачасных трэндах у развіцці майстэрства вырабу надмагілляў. Пацвярдзеннем таму з'яўляецца помнік Міхаілу Іванавічу Сарабіну на суседніх праваслаўных могілках. Ён таксама памёр у 1876 годзе, але яго надмагілле было замоўлена ў віленскай майстэрні Сабалеўскага. Гэта гранітны помнік, у ніжняй частцы якога таксама ёсць характэрнае «акенца», аднак да нашага часу яно дайшло толькі пустой адтулінай. Дзякуючы помніку Людвіка Глябовіча можна з упэўненасцю казаць, што тут таксама некалі знаходзіўся надмагільны фотаздымак.

Тое, што апісаны фотаздымак знаходзіцца ў ніжняй частцы помніка, сёння можа выклікаць здзіўленне, але параўнальна з прыкладамі з 1880-х гадоў пераконвае ў тым, што гэта не была выпадковасць. Заканамерна задацца пытаннем, чаму на раннім



Пахаванне Глябовіча

этапе развіцця надмагільнай фатаграфіі яе так настойліва размяшчалі ў ніжняй частцы помніка? Верагодна, адказ заключаецца ў тым, што яна была новым, факультатыўным элементам, які складана было ўпісаць у кансерватыўную прастору, што склалася, надмагільнага помніка, прынамсі, той яго часткі, дзе знаходзілася эпітафія.

Верх стандартных надмагілляў у выглядзе стэлы той ці іншай формы ўжо быў заняты выявай крыжа, часам медальёнамі з тварам Хрыста ці Марыі, абавязковай пачатковай формулай S.P., святой памяці, ці З.П., здысь пакойтася. Увядзенне сюды фатаграфіі азначала б разбурэнне кансерватыўнай тэкста-візуальнай структуры.

І тым не менш, гэта адбылося: ужо ў 1890-я гады надмагільны фотаздымак пачынае трываць займаць звычайна нам сёння месца ў

верхняй частцы помніка, па-ступова замацоўваецца і яго знаёмая форма ў выглядзе авальнага медальёна, якая будзе дамінаваць да канца наступнага стагоддзя.

Тое, што фотаздымак на надмагіллі Людвіка Глябовіча ператрываў да сённяшняга дня – гэта вялікае шанцаванне. Шэраг найбольш каштоўных помнікаў на гродзенскіх могілках дзякуючы ініцыятыўе мясцовых гісторыкаў і краязнаўцаў узяты пад ахову дзяржавы. Няма сумневу, што надмагілле Глябовіча заслужоўвае прафесійнай кансервацыі і ўключэння ў гэты спіс, таму што значэнне яно мае для маштабу ўсёй нашай краіны, дазваляючы на ўласныя вочы ўбачыць тую кропку, з якой вырасла і расквітнела традыцыя выкарыстання надмагільных фотартрэтаў.

Сяргей ГРИНЦОЎ